



LA CHAPELLE
SUR ERDRE



Réunion d'itérations

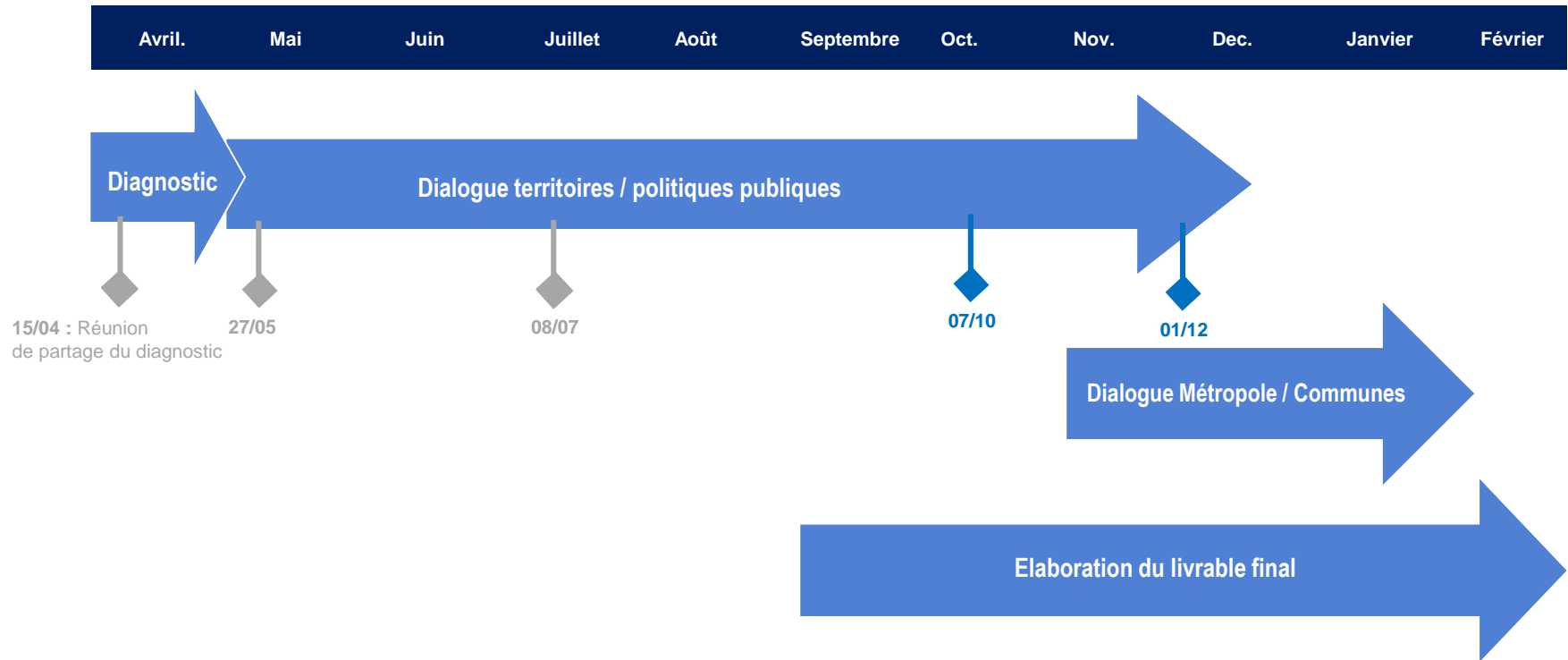
- **Territoire Erdre et Cens**
– Le 07 octobre 2021



Méthodologie de la démarche



Calendrier de la démarche Pôle Erdre et Cens



Fin 2021 : 6 contrats territoriaux

Une architecture commune à tous les territoires

- ▶ Preamble
- ▶ Caractéristiques du territoire et diagnostic partagé
- ▶ Enjeux, priorités, orientations et projets (métropolitains- communaux-quartiers) à l'échelle du pôle
- ▶ Enjeux, priorités, orientations et projets (métropolitains- communaux) pour chaque commune

Un animation sur tout le mandat dans le cadre des CLP

- ▶ Le contrat sera complété par des guides d'actions opérationnelles qui recensent les actions aux différentes échelles pour assurer le suivi de la mise en œuvre dans le cadre des CLP
- ▶ Évaluation annuelle
- ▶ Bilan de mi-mandat, bilan de mandat

Aujourd'hui

Une séance dédiée aux thématiques :

▶▶ biodiversité,

▶▶ cycle de l'eau,

pour chacune, il s'agit de :

- ▶▶ Présenter les enjeux et les objectifs de chaque thématique et les ambitions métropolitaines
- ▶▶ Faire le lien avec les expressions et les attentes du territoire issues des travaux menés lors de la phase de diagnostic et échanger sur les intentions de la politique publique pour le territoire
- ▶▶ Mettre en perspective les synergies envisageables à l'échelle du territoire



Politique Publique Biodiversité



Dialogue intentions métropolitaines / communes

Synthèse des enjeux du pôle Erdre et Cens

Séance du 15 avril dernier – Phase 1

Reconquête de la biodiversité

Préserver et valoriser le patrimoine naturel pour en faciliter les usages

Apporter une attention particulière aux réservoirs de biodiversité

Prendre en compte les risques liés aux crises climatiques sur les ressources et la biodiversité

Valoriser et aménager les vallées

Renaturation urbaine

Créer des espaces de respiration en ville

Préserver la biodiversité en ville

Lutter contre les ilots de chaleur en ville

Garder, créer et construire des espaces de respirations

Investir pleinement le sujet de la santé environnementale

Trouver l'équilibre entre la préservation de l'environnement et le développement du territoire

Agir pour la santé des citoyens en terme d'aménagement ou d'environnement

Connaître et faire connaître

Communiquer et sensibiliser les habitants aux sujets environnementaux

Politique de l'arbre

Se doter d'une politique de l'arbre

Aspiration 6 « DONNER DAVANTAGE DE PLACE À LA NATURE EN MILIEU URBAIN »

CONVENTION CITOYENNE DE NANTES

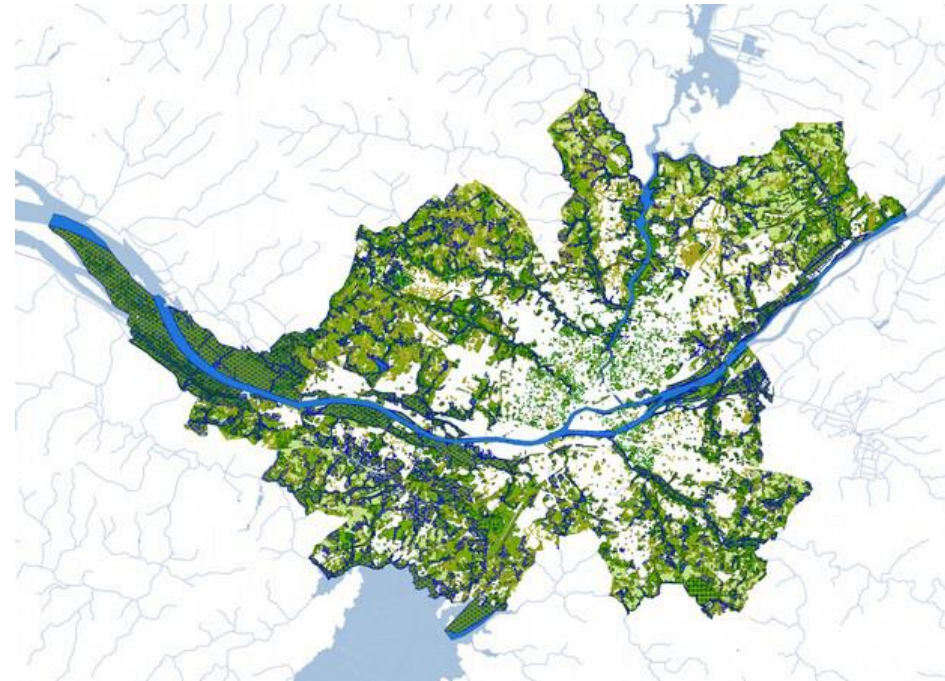
Covid-19 :
VÉCUS
DE CRISE &
ASPIRATIONS
POUR DEMAIN

- ▶▶ **Développer les poulaillers collectifs** (dans le respect du bien-être animal), les **composts** et **jardins** partagés
- ▶▶ **Développer la végétalisation des trottoirs** et de nos **espaces collectifs** (tiers paysage) ou autres espaces délaissés
- ▶▶ Mener une réflexion de fond sur les **paysages nourriciers** et leur impact positif pour les plus précaires
- ▶▶ Développer le **tri des déchets organiques** de manière homogène sur les 24 communes et l'accompagner d'un travail sur l'éducation et la sensibilisation de la population
- ▶▶ **Développer l'accès à une alimentation bio** et de qualité
- ▶▶ Faire entrer davantage **la nature dans les centres commerciaux**
- ▶▶ **Créer ou consolider des réserves naturelles en ville**

La biodiversité, un enjeu majeur du mandat 2020-2026 – 1/2

Nantes Métropole Territoire d'eau et de bocage

- ▶ 62 % d'espaces agricoles, naturels et forestiers
- ▶ 9 200ha de Z humides 17 % du territoire (-166 ha retirés des zones urbanisables, 99 % protégés au PLUm)
- ▶ 1 000 km de cours d'eau et étiers axes structurants de la trame verte et bleue
- ▶ 2 500 km de haies, 2 400 mares et 3 500 ha de prairies pâturées
- ▶ 5 zones Natura 2000
- ▶ 1 412 espèces floristiques présentes, dont 52 sont remarquables (atlas biodiversité)
- ▶ 2 708 espèces faunistiques présentes, dont 217 sont remarquables (atlas biodiversité)
- ▶ Responsabilité nationale sur Angélique des estuaires



Une dynamique à l'échelle du pôle

Des données sur les surfaces artificialisées et naturels à l'échelle du pôle

	Nantes Métropole	Erdre et Cens	Part du pôle Erdre et Cens dans la métropole
Espace artificialisés	22 385 ha	3 287 ha	15%
Habitat	12 777 ha	2 041 ha	16%
Activité – équipements	5 000 ha	622 ha	12%
Espaces verts artificialisés – loisirs	1 885 ha	327 ha	17%
Autres espaces artificialisés	2 724 ha	297 ha	11%
Espaces naturels	31 106 ha	5 377 ha	17%
Forêts et milieux semi naturels	7 473 ha	1 453 ha	19%
Milieux humides	1 543 ha	42 ha	3%
Surfaces en eaux	2 202 ha	151 ha	7%
Territoires agricoles	19 888 ha	3 731 ha	19%
	53 491 ha	8 664 ha	16%

Les tendances en termes de consommation d'espace, de densité de population, et de démographie

		Erdre et Cens	NM
Evolution des surfaces artificialisées	1999-2004	+11 ha/an	+117 ha/an
	2004-2009	+ 16 ha/an	+171 ha/an
	2009-2012	+21 ha/an	+142 ha/an
	2012-2016	+5 ha/an	+79 ha/an
Densité actuelle de l'habitat Par ha urbanisé		19 hab/ha	21 hab/ha
Dynamique démographique annuelle depuis 2013		+1,8%	+1,5%

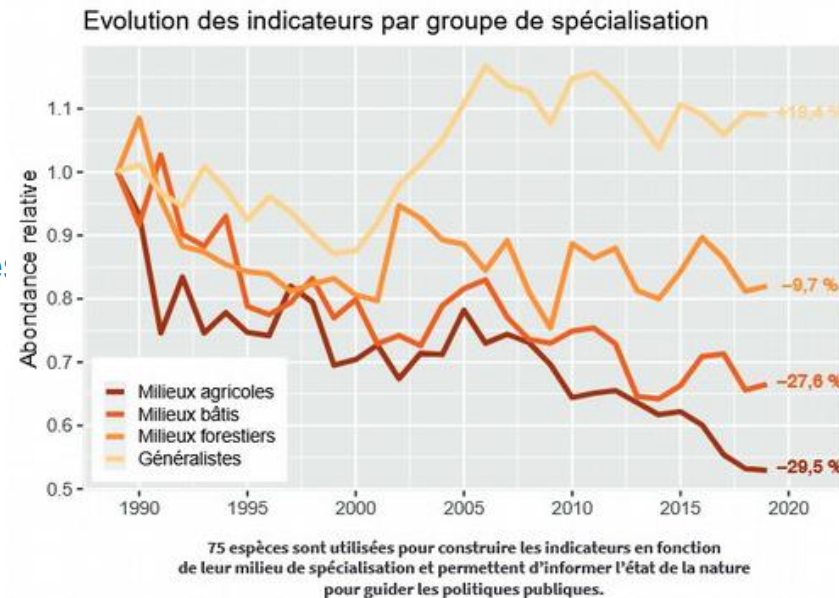
La biodiversité, un enjeu majeur du mandat 2020-2026 -2/2

Des pressions fortes sur la biodiversité et nos capacités de résilience

- ▶ 1.668 ha d'espaces naturels et agricoles détruits sur les 53.000 ha de la Métropole entre 2004 et 2014.
- ▶ 975 ha prévus pour l'urbanisation dans le PLUm d'ici 2030
- ▶ Fragmentation du territoire: 224 obstacles à la continuité analysés, 61 totalement infranchissable

Intensification des pratiques agricoles :
effondrement des populations d'oiseaux

0% des masses d'eau en bon état sur la métropole (contre 11% au niveau régional et 26% dans le Bassin Loire-Bretagne) /
Objectif Directive Cadre sur l'Eau 100% en 2027



Des enjeux...

... communs à tous les Pôles identifiés lors des diagnostics

Reconquérir la biodiversité	Renaturer la ville
Trame verte et bleue : préserver et restaurer les réservoirs de biodiversité et les continuités écologiques	Végétaliser la ville, pour favoriser la biodiversité et lutter contre les îlots de chaleur urbains
Préserver et renaturer les vallées, dans le cadre de projets communs	Développer la canopée urbaine
Mettre en œuvre la Trame noire, en optimisant l'éclairage public	
Connaître et faire connaître : mieux connaître les enjeux et les partager avec les habitants	



... pour le pôle Erdre et Cens

- Un territoire comprenant moins de zones humides que d'autres, mais représentant presque 1/5 ème des forêts et des territoires agricoles de la métropole.

Reconquérir la biodiversité « Préserver, reconquérir, prendre en compte »

Enjeux	Premiers axes stratégiques	
<p>Trame verte et bleue : préserver et restaurer les réservoirs de biodiversité et les continuités <i>Zones humides, bocages, berges de Loire, boisements anciens</i></p>	<ul style="list-style-type: none"> ▶ Elaborer une stratégie de reconquête des espaces naturels et des espèces emblématiques ▶ Résorber les ruptures dans les continuités écologiques ▶ Une approche globale par vallée, pour croiser les acteurs et les enjeux (connaissance, restauration, gestion) ▶ Relier les vallées en liaisons douces en s'appuyant sur l'étoile verte 	
<p>Prendre en compte la nature dans les projets de développement et d'aménagement</p>	<ul style="list-style-type: none"> ▶ ERC : un outil pour concevoir autrement des projets intégrateurs de la biodiversité, un levier pour restaurer des espaces dégradés ▶ Mettre en œuvre la Trame noire, en optimisant l'éclairage public ▶ Protéger les arbres existants dans les projets d'aménagement 	
<p>Connaître, faire connaître et mobiliser</p>	<ul style="list-style-type: none"> ▶ Atlas de la biodiversité : une base de connaissance mise à jour annuellement, et un outil d'aide à la décision ▶ Développer les partenariats, dont les associations naturalistes, pour connaître les enjeux et mobiliser ▶ Mobiliser tous les acteurs et tous les publics via le dispositif TEN (Territoire engagé pour la Nature), 	

Renaturer la ville

Enjeux	Premiers axes stratégiques
Végétaliser la ville, pour favoriser la biodiversité et lutter contre les îlots de chaleur urbains	<ul style="list-style-type: none">▶ Définir et mettre en œuvre un « Plan pleine terre » ambitieux : de la débitumisation à la renaturation de grands sites, cf ZAN▶ Constituer un réseau d'« oasis » de biodiversité dans les espaces verts de la métropole (ou renaturer le « vert » existant)▶ Mettre en réseau et accompagner les services communaux en charge de la végétalisation et les arbres▶ Accompagner le ZAN : pour réduire l'artificialisation et créer des espaces vivants en ville 
Développer la canopée urbaine	<ul style="list-style-type: none">▶ Élaborer une nouvelle charte de l'arbre▶ Définir de nouvelles palettes végétales, en lien avec les contraintes urbaines, la biodiversité et l'adaptation au changement climatique 



Temps d'expression individuelle et collective des élus

Politique publique Cycle de l'eau

Dialogue intentions
métropolitaines / communes

Synthèse des enjeux du pôle Erdre et Cens

Séance du 15 avril dernier – Phase 1

Maîtriser l'impact du cycle de l'eau sur notre territoire et valoriser nos milieux aquatiques

Proposer un développement adapté
aux capacités du territoire

Apporter une attention particulière au
cours d'eau du territoire

Qualité de l'eau / limiter les rejets au milieu récepteur

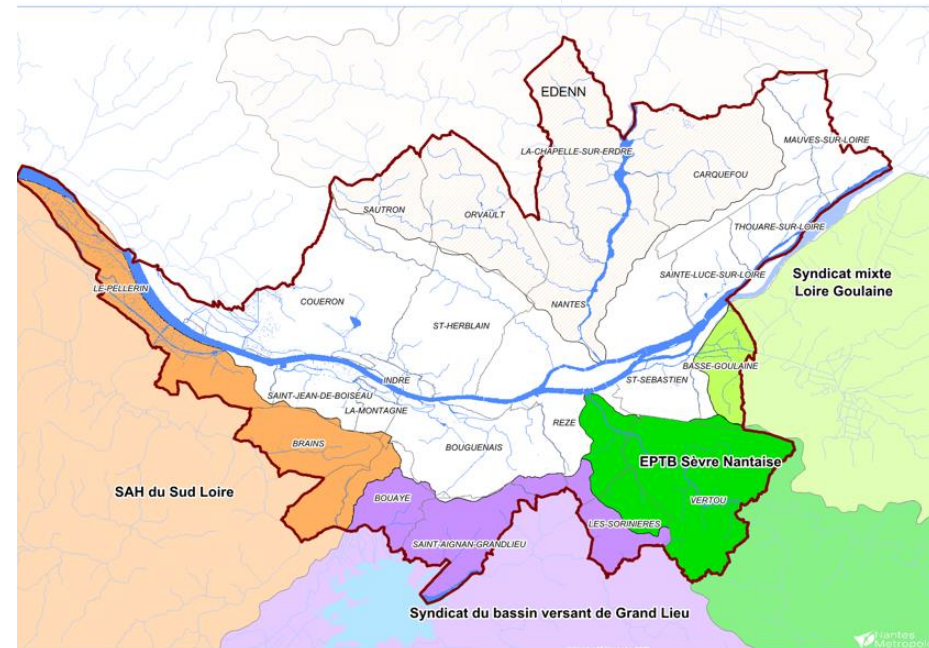
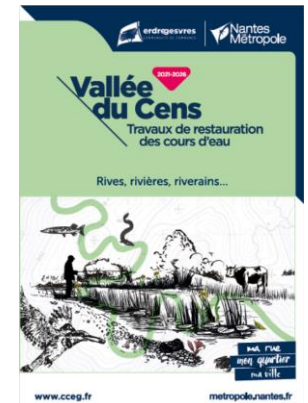
Plusieurs chantiers engagés :

- ▶ **Fin des travaux de modernisation de l'usine eau potable en 2023**
- ▶ **Programme économies d'eau** consommées avec les communes et partenaires du territoire
- ▶ **SyAM** en cours et SD boues pour redéfinir les priorités et les actions à planifier à horizon 2035
- ▶ **Amélioration de la connaissance des rejets** : autosurveillance et métrologie (nouveaux points, logiciel METR'Eau)
- ▶ **Objectif de renouvellement de réseaux** = 1 % à horizon 2026
- ▶ **Politique incitative de contrôle de raccordement non conforme (AC/ANC)**
- ▶ **Projets structurants engagés** : BSR, études préalables STEU est, sécuriser l'alimentation.



Qualité de l'eau / améliorer la santé de nos cours d'eau - GEMAPI

- ▶ NM acteur depuis 2001 sur les milieux aquatiques et compétence GEMAPI appliquée en 2018
 - Compétence conservée sur les 3/4 du territoire, transférée aux syndicats de bv historiques au sud.
 - Programme de travaux NM 2021-2026 Cens, Gesvres, Charbonneau, Marais Nord Loire et Grande Vallée de Bouguenais.
 - + projets possibles portés par syndicats de bassins versants
- ▶ Etude AMAPI en cours, objectifs :
 - requestionner l'ambition et la stratégie de NM sur tout le territoire
 - étudier le financement à travers une taxe GEMAPI (actuellement budget principal)



Pluvial, ruissellement / enjeu inondation

Forte préoccupation des communes sur le sujet des inondations

- ▶ Volet préventif sur urba neuf : règles fixées dans le PLUm pour favoriser une gestion à la source et la plus intégrée possible des eaux pluviales
- ▶ Réduction du risque :
 - aléa inondation : programme études et travaux pour le réduire (priorisation proposée ds cadre PPI)
 - Vulnérabilité : programme d'audits et de travaux pour la réduire

21 opérations
(étude/travaux)
Nantes Métropole
Prévisionnel sur le mandat



4 sur le pôle Erdre et Cens

Grenouillis (La Chapelle sur Erdre)
Gare (La Chapelle sur Erdre)
Camping Petit Port (Nantes)
Renards (Nantes)



Temps d'expression individuelle et collective des élus



Conclusion

Commune de la Chapelle sur Erdre

Les réseaux transition écologique

Des réseaux techniques, par exemple...

- ▶ Le réseau “transition écologique”, ex réseau Agenda 21, ouvert aux chargé.es de mission développement durable des communes
- ▶ Le réseau “énergie des communes”, ouvert aux gestionnaires de bâtiments des communes
- ▶ Un réseau “végétalisation” en construction

Des réseaux mixtes

- ▶ Les ateliers du PAT
 - ▶ Le comité de suivi territorial de la feuille de route transition énergétique
- > Quelle prise en compte dans les contrats territoriaux des engagements communaux décidés à l’issue de la feuille de route transition énergétique ?

Et demain des réseaux d’élus

- ▶ G24 eau et biodiversité

Prochaines étapes

Une C.L.P. le 2 décembre

- ▶ Étape n°4 du dialogue : un temps de dialogue sur le foncier, l'habitat, le logement, la résilience, agriculture et alimentation